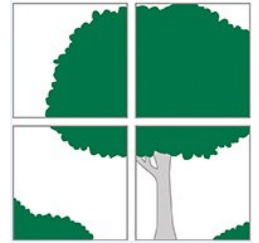


Bos Makelaardij o.g.
BOG – Beheer & Verhuur BV
Bosstraat 11, 3742 CK Baarn
tel: 035 5415141
bosbeheer@bos-makelaardij.nl
www.bos-makelaardij.nl
SNS bank rek.nr. 96.29.29.492
KvK Gooi en Eemland 32117469



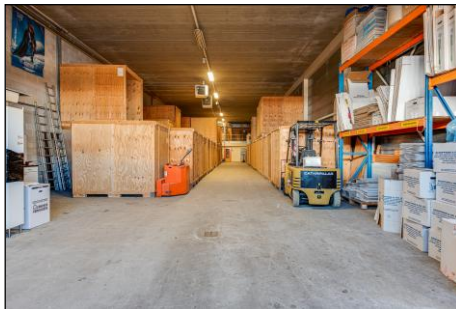
Brochure



Hermesweg 16
te Baarn

Hermesweg 16 te Baarn

Te huur: bedrijfsruimte met een Totaal Verhuurbaar Vloer Oppervlak (=VVO) van ca. **470 m²**



Huurprijs: € 3.250,00 per maand excl. BTW

Op bedrijventerrein de Noordschil in Baarn, in de nabijheid van de af-/oprit rijksweg A1 (Amersfoort/ Amsterdam) komt een in een bedrijfsverzamelcomplex beschikbaar: een bedrijfsruimte met een **Totaal Verhuurbaar Vloer Oppervlak (VVO) van ca. 470 m², waarvan: ca. 370 m² bedrijfshal, ca. 30 m² kantoorruimte, ca. 20 m² kantine en ca. 50 m² entresolvloer.**

Bijzonderheden

- Overheaddeur afmeting: breedte ca 7 m¹ x hoogte: ca. 4,15 m¹.
- Vrije hoogte in de bedrijfshal: ca. 4,85 m¹.
- Krachtstroom: aanwezig.
- Alarm: aanwezig*.
- Vloerbelasting begane grond: ca. 2.500 kg/m².

Opleveringsniveau

Het gehuurde wordt opgeleverd in de huidige staat met: een toilet, pantry, bedrijfshal voorzien van een tweetal heaters, huidige alarm, verlichting, kantoorruimte: gaskachel en 'kantine' (zonder pantry/keukenblok).

Bijzonderheden

Aanvaarding	: 1 juni 2025.
Huurtermijn	: In overleg.
Waarborgsom	: 3 maanden huur.
Elektra, gas en water	: eigen voorziening
Model huurcontract	: ROZ-model versie 2015

Servicekosten

Verhuurder verzorgt voor rekening van huurder voor: het schoonhouden van het buitenterrein, jaarlijks onderhoud aan overheaddeur/ heaters en gaskachel(s). Deze kosten worden 1 op 1 aan huurder doorberekend, zodra verhuurder hiervan nota's heeft ontvangen.

*Indien huurder gebruik wil maken van het alarm, dan komen de onderhoudskosten van de alarminstallatie en de abonnementskosten inzake de meldkamer e.d. voor rekening van huurder.

Bestemmingsplan

Het bedrijfspand valt onder bestemmingsplan de "Noordschil bedrijventerrein" met als bestemming bedrijventerrein, functieaanduiding tot en met categorie 3.2.
Zie bijlage voor meer detail informatie.

Autobedrijven

Gezien de beperkte parkeergelegenheid rondom het bedrijfsverzamelcomplex zal deze bedrijfsruimte niet worden verhuurd aan 'auto gerelateerde bedrijven'.

Gunning van de eigenaar voorbehouden

Verder treft u in de brochure aan:

- Fotoblad
- Plattegrondtekeningen
- Bestemmingsplan + kaart

Wij hopen uw interesse met deze brochure voor het object te hebben gewekt en willen u graag in het object rondleiden. U kunt hiervoor een afspraak maken met:

Bos BOG – Beheer & Verhuur B.V.

De heer J.B. van Olst, bedrijfsmakelaar

Bosstraat 11

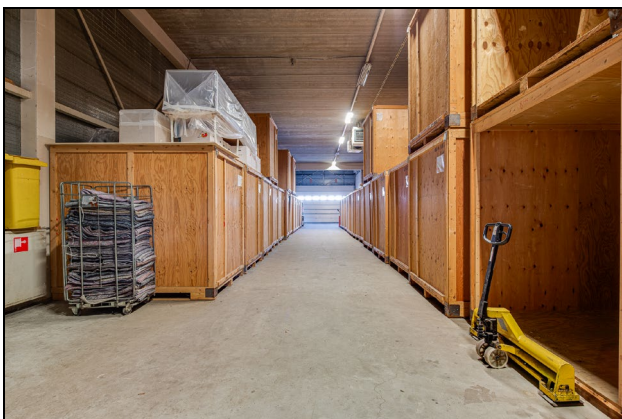
3742 CK Baarn

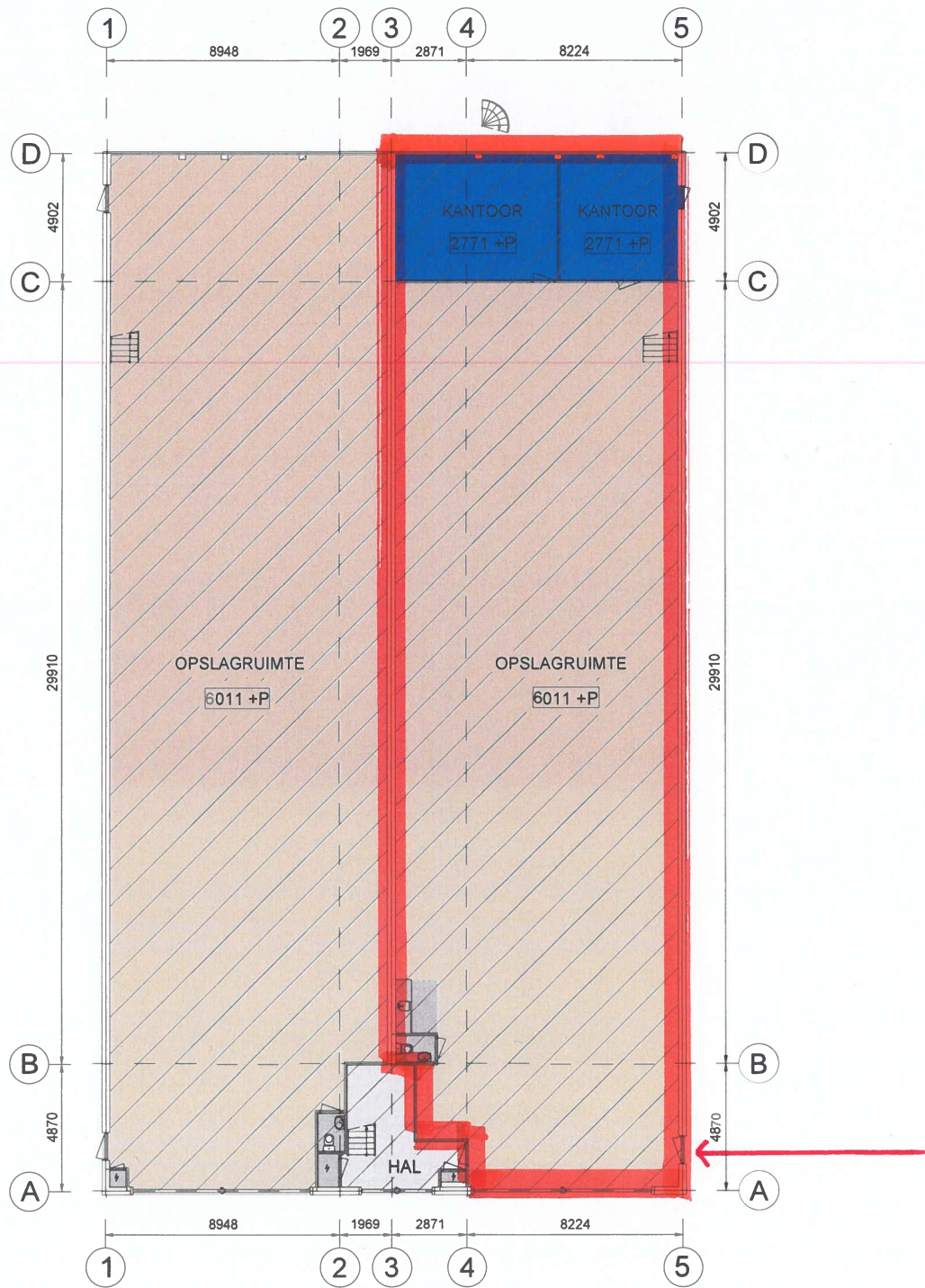
E-mail: bosbeheer@bos-makelaardij.nl

Telefoon: 035-5415141



Hoewel deze informatie met de meeste zorg is samengesteld kan door de makelaar en/of haar opdrachtgever niet worden ingestaan voor de juistheid dan wel volledigheid van de vermelde gegevens. De huurder heeft zijn eigen onderzoeksplicht naar alle zaken die voor de huur van belang zijn en kan zich nimmer beroepen op onbekendheid van feiten die hijzelf had kunnen waarnemen of die kenbaar waren uit de openbare registers. De verhuurende makelaar kan u desgewenst verwijzen naar de betreffende instanties. Eventueel kan de makelaar van de huurder de verantwoordelijkheid van deze onderzoeksplicht dragen.





Hermesweg 16, 3741 GP, Baarn
 Begane grond

Schaal 1:250



Kantoor	Bedrijfsruimte	Verkeersruimte	Toilet,- facilitaire,- tech.
VVO 52,5 m ²	VVO 770 m ²	VVO 14,7 m ²	VVO 6,80 m ²
EB & GGB	Hoogte tot spant	Hoogte tot plafond	

Tekening type A : gebouw op locatie gecontroleerd

Aan de plattegronden kunnen geen rechten worden ontleend.

Artikel 3 Bedrijventerrein

Plan: Noordschil bedrijventerrein
Status: vastgesteld
Plantype: bestemmingsplan
IMRO-idn: NL.IMRO.0308.000009-VA01

3.1 Bestemmingsomschrijving

De voor 'Bedrijventerrein' aangewezen gronden zijn bestemd voor:

- a. bedrijven van categorie 3.1 en 3.2 van de Staat van bedrijfsactiviteiten A dan wel naar de aard daarmee te vergelijken bedrijven, ter plaatse van de aanduiding 'bedrijf tot en met categorie 3.2';
- b. bedrijven van categorie 3.1 tot en met 4.1 van de Staat van bedrijfsactiviteiten A dan wel naar de aard daarmee te vergelijken bedrijven, ter plaatse van de aanduiding 'bedrijf tot en met categorie 4.1';
- c. bedrijven van categorie 3.1 tot en met 4.2 van de Staat van bedrijfsactiviteiten A dan wel naar de aard daarmee te vergelijken bedrijven, ter plaatse van de aanduiding 'bedrijf tot en met categorie 4.2';

alsmede:

- d. een medische onderzoeksinstelling ter plaatse van de aanduiding 'gezondheidszorg';
- e. een opnamestudio ter plaatse van de aanduiding 'specifieke vorm van cultuur en ontspanning - opnamestudio', met dien verstande dat de bedrijfsvloeroppervlakte van de opnamestudio maximaal 4.400 m² mag bedragen;
- f. een bouw- en woonmarkt met ondergeschikte horeca, een oliebollenkraam, 6 tuinhuisjes, verkoop van consumentenvuurwerk, tijdelijke detailhandel, pomphuis met reinwaterkelder en een tuincentrum waarin uitsluitend tuincentrumartikelen mogen worden verkocht niet zijnde levende have, ter plaatse van de aanduiding 'specifieke vorm van detailhandel - bouw- en woonmarkt', met dien verstande dat ter plaatse van de gronden met deze aanduiding:
 1. de verkoopoppervlakte van de bouw- en woonmarkt in totaal maximaal 16.000 m² mag bedragen, waarvan:
 - a. maximaal 3.600 m² gebruikt mag worden voor de verkoop van tuincentrumartikelen niet zijnde levende have;
 - b. de bedrijfsvloeroppervlakte van de ondergeschikte horeca maximaal 500 m² mag bedragen;
 2. de tijdelijke detailhandel uiterlijk tot 1 oktober 2013 is toegestaan en uitsluitend ter plaatse van de aanduiding 'specifieke vorm van detailhandel - tijdelijke detailhandel';
- g. een ooglaserkliniek ter plaatse van de aanduiding 'specifieke vorm van maatschappelijk - ooglaserkliniek';
- h. ondergeschikte kantoren;
- i. al dan niet gebouwde parkeervoorzieningen, met dien verstande dat ten behoeve van de bouw- en woonmarkt en de opnamestudio wordt uitgegaan van een parkeernorm van ten minste 1 parkeerplaats per 50 m² verkoopvloeroppervlakte c.q. studioruimte;
- j. 6 zelfstandige kantoren op de 1^e verdieping van het bestaande gebouw ter plaatse van de aanduiding 'kantoor';
- k. bedrijven van categorie 2 van de Staat van bedrijfsactiviteiten B;
- l. verkeersdoeleinden en al dan niet gebouwde parkeervoorzieningen,
- m. groenvoorzieningen en water;

met bijbehorende gebouwen, bouwwerken geen gebouwen zijnde, wegen en paden, groenvoorzieningen, water en voorzieningen voor de waterhuishouding, tuinen en erven, met dien verstande dat:

- het bedrijventerrein is bedoeld voor bedrijfsactiviteiten die zijn te kenmerken als industriële- en distributieactiviteiten;
- bedrijfswoningen niet zijn toegestaan.

3.2 Bouwregels

3.2.1 Gebouwen

Gebouwen voldoen aan de volgende regels:

- a. gebouwen worden gebouwd binnen het bouwvlak;
- b. de afstand van gebouwen tot iedere perceelsgrens bedraagt minimaal 3 m;
- c. de bouwhoogte van gebouwen bedraagt maximaal 10 m, met dien verstande dat maximaal 35% van de oppervlakte van de gebouwen een bouwhoogte mag hebben van maximaal 12 m;
- d. het bebouwingspercentage van gebouwen en overkappingen ten opzichte van elk bouwperceel bedraagt maximaal 80;

3.2.2 Bouwwerken geen gebouwen zijnde

Bouwwerken geen gebouwen zijnde voldoen aan de volgende regels:

- a. bouwwerken geen gebouwen zijnde worden gebouwd binnen het bouwvlak;
- b. de bouwhoogte van bouwwerken geen gebouwen zijnde bedraagt maximaal 12 m, met dien verstande dat de bouwhoogte van reclame-opbouwen en vergelijkbare bouwwerken geen gebouwen zijnde maximaal 15 mag bedragen;

3.3 Afwijken van de bouwregels

Bij omgevingsvergunning kan worden afgeweken van het bepaalde in artikel 3.2.1 sub a en b voor:

- a. de bouw van entreeportalen buiten het bouwvlak, mits:
 1. de inhoud maximaal 50 m³ bedraagt;
 2. de bouwhoogte maximaal 3 m bedraagt;
 3. de belangen van de eigenaren en/of gebruikers van betrokken en nabijgelegen gronden niet onevenredig worden geschaad;
 4. het straat- en bebouwingsbeeld niet onevenredig worden geschaad;
- b. de bouw van bouwwerken geen gebouwen zijnde buiten het bouwvlak, mits:
 1. de bouwhoogte maximaal 12 m bedraagt;
 2. de belangen van de eigenaren en/of gebruikers van betrokken en nabijgelegen gronden niet onevenredig worden geschaad;
 3. het straat- en bebouwingsbeeld niet onevenredig worden geschaad.

3.4 Specifieke gebruiksregels

Tot een gebruik in strijd met deze bestemming wordt in ieder geval begrepen een gebruik van gronden en bouwwerken ten behoeve van:

- a. bedrijven als bedoeld in artikel 2.1 lid 3 van het Besluit omgevingsrecht ;
- b. bedrijven die vallen onder het Besluit externe veiligheid inrichtingen;
- c. vuurwerkbedrijven, met uitzondering van verkoop van vuurwerk dat expliciet wordt toegelaten in deze bestemming;
- d. inrichtingen die zijn genoemd in bijlage C en D van het Besluit m.e.r.;
- e. detailhandel, met uitzondering van detailhandel die expliciet wordt toegelaten in deze bestemming.

3.5 Afwijken van de gebruiksregels

Bij omgevingsvergunning kan worden afgeweken van het bepaalde in artikel 3.1 sub a, artikel 3.1 sub b en 3.1 sub c voor het toestaan van een bedrijf in categorie 1 of 2 van de Staat van bedrijfsactiviteiten A dan wel een naar de aard daarmee te vergelijken bedrijf, mits:

- a. de bedrijfsactiviteit qua bedrijfvloeroppervlakte te grootschalig is voor de woonomgeving;
- b. de bedrijfsactiviteit voor de woonomgeving een duidelijk aantoonbaar sterke verkeersaantrekkende werking heeft;
- c. door de vestiging de bedrijfsvoering van bedrijven genoemd in categorie 3.1 tot en met 4.2 van de Staat van bedrijfsactiviteiten A niet onevenredig wordt belemmerd.

Staat van Bedrijfsactiviteiten A (categorie 1 t/m 4.2)

SBI-code	SBI-code 2008	Nr.	Omschrijving	Cat.
15	10, 11	-	Vervaardiging van voedingsmiddelen en dranken	
151	101, 102	0	Slachterijen en overige vleesverwerking:	
151	101, 102	1	– slachterijen en pluimveeslachterijen	3.2
151	101	3	– bewerkingsinrichting van darmen en vleesafval	4.2
151	101	4	– vleeswaren- en vleesconservenfabrieken: p.o. >1000 m ²	3.2
151	101	5	– vleeswaren- en vleesconservenfabrieken: p.o. <= 1000 m ²	3.1
151	101	6	– vleeswaren- en vleesconservenfabrieken: p.o. <= 200 m ²	3.1
151	101, 102	7	– loonslachterijen	3.1
151	108	8	– vervaardiging van snacks en vervaardiging van kant-en-klaar-maaltijden met p.o. <2.000 m ²	3.1
152	102	0	Visverwerkingsbedrijven:	
152	102	2	– conserveren	4.1
152	102	3	– roken	4.2
152	102	4	– verwerken anderszins: p.o.>1000 m ²	4.2
152	102	5	– verwerken anderszins: p.o. <= 1000 m ²	3.2
152	102	6	– verwerken anderszins: p.o. <= 300 m ²	3.1
1531	1031	0	Aardappelproducten fabrieken:	
1531	1031	1	– vervaardiging van aardappelproducten	4.2
1531	1031	2	– vervaardiging van snacks met p.o. <2.000 m ²	3.1
1532, 1533	1032, 1039	0	Groente- en fruitconservenfabrieken:	
1532, 1533	1032, 1039	1	– jam	3.2
1532, 1533	1032, 1039	2	– groente algemeen	3.2
1532, 1533	1032, 1039	3	– met koolsoorten	3.2
1532, 1533	1032, 1039	4	– met drogerijen	4.2
1532, 1533	1032, 1039	5	– met uienconservering (zoutinleggerij)	4.2
1541	104101	0	Vervaardiging van ruwe plantaardige en dierlijke oliën en vetten:	
1541	104101	1	– p.c. < 250.000 t/j	4.1
1541	104101	2	– p.c. >= 250.000 t/j	4.2
1542	104102	0	Raffinage van plantaardige en dierlijke oliën en vetten:	
1542	104102	1	– p.c. < 250.000 t/j	4.1
1542	104102	2	– p.c. >= 250.000 t/j	4.2
1543	1042	0	Margarinefabrieken:	
1543	1042	1	– p.c. < 250.000 t/j	4.1
1543	1042	2	– p.c. >= 250.000 t/j	4.2
1551	1051	0	Zuivelproducten fabrieken:	
1551	1051	3	– melkproducten fabrieken v.c.< 55.000 t/j	3.2
1551	1051	4	– melkproducten fabrieken v.c.>= 55.000 t/j	4.2
1551	1051	5	– overige zuivelproducten fabrieken	4.2
1552	1052	1	Consumptie-ijsfabrieken: p.o. >200 m ²	3.2
1552	1052	2	Consumptie-ijsfabrieken: p.o. <= 200 m ²	2
1561	1061	0	Meelfabrieken:	
1561	1061	1	– p.c. >= 500 t/u	4.2

Staat van Bedrijfsactiviteiten A (categorie 1 t/m 4.2)

SBI-code	SBI-code 2008	Nr.	Omschrijving	Cat.
1561	1061	2	– p.c. < 500 t/u	4.1
1561	1061		Grutterswarenfabrieken	4.1
1562	1062	0	Zetmeelfabrieken:	
1562	1062	1	– p.c. < 10 t/u	4.1
1562	1062	2	– p.c. >= 10 t/u	4.2
1571	1091	0	Veevoerfabrieken:	
1571	1091	3	– drogerijen (gras, pulp, groenvoeder, veevoeder) cap. < 10 t/u water	4.2
1571	1091	5	– mengvoeder, p.c. < 100 t/u	4.1
1571	1091	6	– mengvoeder, p.c. >= 100 t/u	4.2
1572	1092		Vervaardiging van voer voor huisdieren	4.1
1581	1071	0	Broodfabrieken, brood- en banketbakkerijen:	
1581	1071	1	– v.c.<7500 kg meel/week, bij gebruik van charge-ovens	2
1581	1071	2	– v.c.>= 7500 kg meel/week	3.2
1582	1072		Banket, biscuit- en koekfabrieken	3.2
1584	10821	0	Verwerking cacaobonen en vervaardiging chocolade- en suikerwerk:	
1584	10821	2	– cacao- en chocoladefabrieken vervaardigen van chocoladewerken met p.o. <2.000 m ²	3.2
1584	10821	3	– cacao- en chocoladefabrieken vervaardigen van chocoladewerken met p.o. <= 200 m ²	2
1584	10821	4	– suikerwerkfabrieken met suiker branden	4.2
1584	10821	5	– suikerwerkfabrieken zonder suiker branden: p.o. >200 m ²	3.2
1584	10821	6	– suikerwerkfabrieken zonder suiker branden: p.o. <= 200 m ²	2
1585	1073		Deegwarenfabrieken	3.1
1586	1083	0	Koffiebranderijen en theepakkerijen:	
1586	1083	2	– theepakkerijen	3.2
1587	108401		Vervaardiging van azijn, specerijen en kruiden	4.1
1589	1089		Vervaardiging van overige voedingsmiddelen	4.1
1589.1	1089		Bakkerijgrondstoffenfabrieken	4.1
1589.2	1089	0	Soep- en soeparomafabrieken:	
1589.2	1089	1	– zonder poederdrogen	3.2
1589.2	1089	2	– met poederdrogen	4.2
1589.2	1089		Bakmeel- en puddingpoederfabrieken	4.1
1591	110101		Destilleerderijen en likeurstokerijen	4.2
1592	110102	0	Vervaardiging van ethylalcohol door gisting:	
1592	110102	1	– p.c. < 5.000 t/j	4.1
1592	110102	2	– p.c. >= 5.000 t/j	4.2
1593 t/m 1595	1102 t/m 1104		Vervaardiging van wijn, cider e.d.	2
1596	1105		Bierbrouwerijen	4.2
1597	1106		Mouterijen	4.2
1598	1107		Mineraalwater- en frisdrankfabrieken	3.2

Staat van Bedrijfsactiviteiten A (categorie 1 t/m 4.2)

SBI-code	SBI-code 2008	Nr.	Omschrijving	Cat.
16	12	-	Verwerking van tabak	
160	120		Tabakverwerkende industrie	4.1
17	13	-	Vervaardiging van textiel	
171	131		Bewerken en spinnen van textielvezels	3.2
172	132	0	Weven van textiel:	
172	132	1	– aantal weefgetouwen < 50	3.2
172	132	2	– aantal weefgetouwen >= 50	4.2
173	133		Textielveredelingsbedrijven	3.1
174, 175	139		Vervaardiging van textielwaren	3.1
1751	1393		Tapijt-, kokos- en vloermattenfabrieken	4.1
176, 177	139, 143		Vervaardiging van gebreide en gehaakte stoffen en artikelen	3.1
18	14	-	Vervaardiging van kleding; bereiden en verven van bont	
181	141		Vervaardiging kleding van leer	3.1
182	141		Vervaardiging van kleding en -toebehoren (excl. van leer)	2
183	142, 151		Bereiden en verven van bont; vervaardiging van artikelen van bont	3.1
19	15	-	Vervaardiging van leer en lederwaren (excl. kleding)	
191	151,152		Lederfabrieken	4.2
192	151		Lederwarenfabrieken (excl. kleding en schoeisel)	3.1
193	152		Schoenenfabrieken	3.1
20	16	-	Houtindustrie en vervaardiging artikelen van hout, riet, kurk e.d.	
2010.1	16101		Houtzagerijen	3.2
2010.2	16102	0	Houtconserveringsbedrijven:	
2010.2	16102	1	– met creosootolie	4.1
2010.2	16102	2	– met zoutoplossingen	3.1
202	1621		Fineer- en plaatmaterialenfabrieken	3.2
203, 204, 205	162	0	Timmerwerkfabrieken, vervaardiging overige artikelen van hout	3.2
203, 204, 205	162	1	Timmerwerkfabrieken, vervaardiging overige artikelen van hout, p.o. <200 m ²	3.1
205	162902		Kurkwaren-, riet- en vlechtwerkfabrieken	2
21	17	-	Vervaardiging van papier, karton en papier- en kartonwaren	
2111	1711		Vervaardiging van pulp	4.1
2112	1712	0	Papier- en kartonfabrieken:	
2112	1712	1	– p.c. < 3 t/u	3.1
2112	1712	2	– p.c. 3 - 15 t/u	4.1
2112	1712	3	– p.c. >= 15 t/u	4.2
212	172		Papier- en kartonwarenfabrieken	3.2

Staat van Bedrijfsactiviteiten A (categorie 1 t/m 4.2)

SBI-code	SBI-code 2008	Nr.	Omschrijving	Cat.
2121.2	17212	0	Golfkartonfabrieken:	
2121.2	17212	1	– p.c. < 3 t/u	3.2
2121.2	17212	2	– p.c. >= 3 t/u	4.1
22	58	-	Uitgeverijen, drukkerijen en reproductie van opgenomen media	
221	581		Uitgeverijen (kantoren)	1
2221	1811		Drukkerijen van dagbladen	3.2
2222	1812		Drukkerijen (vlak- en rotatie-diepdrukkerijen)	3.2
2222.6	18129		Kleine drukkerijen en kopieerinrichtingen	2
2223	1814	A	Grafische afwerking	1
2223	1814	B	Binderijen	2
2224	1813		Grafische reproductie en zetten	2
2225	1814		Overige grafische activiteiten	2
223	182		Reproductiebedrijven opgenomen media	1
23	19	-	Aardolie-/steenkoloverwerk. Ind.; bewerking splijt-/kweekstoffen	
2320.2	19202	A	Smeeroliën- en vettenfabrieken	3.2
2320.2	19202	B	Recyclingbedrijven voor afgewerkte olie	4.2
2320.2	19202	C	Aardolieproductenfabrieken n.e.g.	4.2
24	20	-	Vervaardiging van chemische producten	
2412	2012		Kleur- en verfstoffenfabrieken	4.1
2413	2012	0	Anorg. chemische grondstoffenfabrieken:	
2413	2012	1	– niet vallend onder "post-Seveso-richtlijn"	4.2
2414.1	20141	A0	Organ. chemische grondstoffenfabrieken:	
2414.1	20141	A1	– niet vallend onder "post-Seveso-richtlijn"	4.2
2414.1	20141	B0	Methanolfabrieken:	
2414.1	20141	B1	– p.c. < 100.000 t/j	4.1
2414.1	20141	B2	– p.c. >= 100.000 t/j	4.2
2414.2	20149	0	Vetzuren en alkanolenfabrieken (niet synth.):	
2414.2	20149	1	– p.c. < 50.000 t/j	4.2
243	203		Verf, lak en vernisfabrieken	4.2
2441	2110	0	Farmaceutische grondstoffenfabrieken:	
2441	2110	1	– p.c. < 1.000 t/j	4.2
2442	2120	0	Farmaceutische productenfabrieken:	
2442	2120	1	– formulering en afvullen geneesmiddelen	3.1
2442	2120	2	– verbandmiddelenfabrieken	2
2451	2041		Zeep-, was- en reinigingsmiddelenfabrieken	4.2
2452	2042		Parfumerie- en cosmeticafabrieken	4.2
2462	2052	0	Lijm- en plakmiddelenfabrieken:	
2462	2052	1	– zonder dierlijke grondstoffen	3.2
2464	205902		Fotochemische productenfabrieken	3.2
2466	205903	A	Chemische kantoorbenodigdhedenfabrieken	3.1

Staat van Bedrijfsactiviteiten A (categorie 1 t/m 4.2)

SBI-code	SBI-code 2008	Nr.	Omschrijving	Cat.
2466	205903	B	Overige chemische productenfabrieken n.e.g.	4.1
247	2060		Kunstmatige synthetische garen- en vezelfabrieken	4.2
25	22	-	Vervaardiging van producten van rubber en kunststof	
2511	221101		Rubberbandenfabrieken	4.2
2512	221102	0	Loopvlakvernieuwingsbedrijven:	
2512	221102	1	– vloeropp. <100 m ²	3.1
2512	221102	2	– vloeropp. >= 100 m ²	4.1
2513	2219		Rubber-artikelenfabrieken	3.2
252	222	0	Kunststofverwerkende bedrijven:	
252	222	1	– zonder fenolharsen	4.1
252	222	2	– met fenolharsen	4.2
252	222	3	– productie van verpakkingsmateriaal en assemblage van kunststofbouwmaterialen	3.1
26	23	-	Vervaardiging van glas, aardewerk, cement-, kalk- en gips-producten	
261	231	0	Glasfabrieken:	
261	231	1	– glas en glasproducten, p.c. < 5.000 t/j	3.2
261	231	2	– glas en glasproducten, p.c. >= 5.000 t/j	4.2
261	231	3	– glaswol en glasvezels, p.c.< 5.000 t/j	4.2
2615	231		Glasbewerkingsbedrijven	3.1
262, 263	232, 234	0	Aardewerkfabrieken:	
262, 263	232, 234	1	– vermogen elektrische ovens totaal < 40 kW	2
262, 263	232, 234	2	– vermogen elektrische ovens totaal >= 40 kW	3.2
264	233	A	Baksteen en baksteenelementenfabrieken	4.1
264	233	B	Dakpannenfabrieken	4.1
2652	235201	0	Kalkfabrieken:	
2652	235201	1	– p.c. < 100.000 t/j	4.1
2653	235202	0	Gipsfabrieken:	
2653	235202	1	– p.c. < 100.000 t/j	4.1
2661.1	23611	0	Betonwarenfabrieken:	
2661.1	23611	1	– zonder persen, triltafels en bekistingtrille	4.1
2661.1	23611	2	– met persen, triltafels of bekistingtrillers, p.c. < 100 t/d	4.2
2661.2	23612	0	Kalkzandsteenfabrieken:	
2661.2	23612	1	– p.c. < 100.000 t/j	3.2
2661.2	23612	2	– p.c. >= 100.000 t/j	4.2
2662	2362		Mineraalgebonden bouwplatenfabrieken	3.2
2663, 2664	2363, 2364	0	Betonmortelcentrales:	
2663, 2664	2363, 2364	1	– p.c. < 100 t/u	3.2
2663, 2664	2363, 2364	2	– p.c. >= 100 t/u	4.2
2665, 2666	2365, 2369	0	Vervaardiging van producten van beton, (vezel)cement en gips:	
2665, 2666	2365, 2369	1	– p.c. < 100 t/d	3.2
2665, 2666	2365, 2369	2	– p.c. >= 100 t/d	4.2
267	237	0	Natuursteenbewerkingsbedrijven:	

Staat van Bedrijfsactiviteiten A (categorie 1 t/m 4.2)

SBI-code	SBI-code 2008	Nr.	Omschrijving	Cat.
267	237	1	– zonder breken, zeven en drogen: p.o. >2.000 m ²	3.2
267	237	2	– zonder breken, zeven en drogen: p.o. ≤ 2.000 m ²	3.1
267	237	3	– met breken, zeven of drogen, v.c.< 100.000 t/j	4.2
2681	2391		Slijp- en polijstmiddelen fabrieken	3.1
2682	2399	A0	Bitumineuze materialenfabrieken:	
2682	2399	A1	– p.c. < 100 t/u	4.2
2682	2399	B0	Isolatiematerialenfabrieken (excl. glaswol):	
2682	2399	B1	– steenwol, p.c. ≥ 5.000 t/j	4.2
2682	2399	B2	– overige isolatiematerialen	4.1
2682	2399	C	Minerale productenfabrieken n.e.g.	3.2
2682	2399	D0	Asfaltcentrales: p.c.< 100 ton/uur	4.1
2682	2399	D1	Asfaltcentrales, p.c. ≥ 100 ton/uur	4.2
27	24	-	Vervaardiging van metalen	
273	243	0	Draadtrekkerijen, koudbandwalserijen en profielzetterijen:	
273	243	1	– p.o. <2.000 m ²	4.2
274	244	A0	Non-ferro-metaalfabrieken:	
274	244	A1	– p.c. < 1.000 t/j	4.2
2751, 2752	2451, 2452	0	IJzer- en staalgieterijen/ -smelterijen:	
2751, 2752	2451, 2452	1	– p.c. < 4.000 t/j	4.2
2753, 2754	2453, 2454	0	Non-ferro-metaalgieterijen/ -smelterijen:	
2753, 2754	2453, 2454	1	– p.c. < 4.000 t/j	4.2
28	25, 31	-	Vervaard. en reparatie van producten van metaal (excl. mach./transportmidd.)	
281	251, 331	0	Constructiewerkplaatsen:	
281	251, 331	1	– gesloten gebouw	3.2
281	251, 331	1a	– gesloten gebouw, p.o. <200 m ²	3.1
281	251, 331	2	– in open lucht, p.o. <2.000 m ²	4.1
281	251, 331	3	– in open lucht, p.o. ≥ 2.000 m ²	4.2
2821	2529, 3311	0	Tank- en reservoirbouwbedrijven:	
2821	2529, 3311	1	– p.o. <2.000 m ²	4.2
2822, 2830	2521, 2530, 3311		Vervaardiging van verwarmingsketels, radiatoren en stoomketels	4.1
284	255, 331	A	Stamp-, pers-, dieptrek- en forceerbedrijven	4.1
284	255, 331	B	Smederijen, lasinrichtingen, bankwerkerijen e.d.	3.2
284	255, 331	B1	Smederijen, lasinrichtingen, bankwerkerijen e.d., p.o. <200 m ²	3.1
2851	2561, 3311	0	Metaaloppervlaktebehandelingsbedrijven:	
2851	2561, 3311	1	– algemeen	3.2
2851	2561, 3311	10	– stralen	4.1
2851	2561, 3311	11	– metaalharderen	3.2
2851	2561, 3311	12	– lakspuiten en moffelen	3.2
2851	2561, 3311	2	– scoperen (opsputten van zink)	3.2
2851	2561, 3311	3	– thermisch verzinken	3.2
2851	2561, 3311	4	– thermisch vertinnen	3.2

Staat van Bedrijfsactiviteiten A (categorie 1 t/m 4.2)

SBI-code	SBI-code 2008	Nr.	Omschrijving	Cat.
2851	2561, 3311	5	– mechanische oppervlaktebehandeling (slijpen, polijsten)	3.2
2851	2561, 3311	6	– anodiseren, eloxeren	3.2
2851	2561, 3311	7	– chemische oppervlaktebehandeling	3.2
2851	2561, 3311	8	– emailleren	3.2
2851	2561, 3311	9	– galvaniseren (vernikkelen, verchromen, verzinken, verkoperen ed)	3.2
2852	2562, 3311	1	Overige metaalbewerkende industrie	3.2
2852	2562, 3311	2	Overige metaalbewerkende industrie, in pandig, p.o. <200m ²	3.1
287	259, 331	A0	Grofsmederijen, anker- en kettingfabrieken:	
287	259, 331	A1	– p.o. <2.000 m ²	4.1
287	259, 331	B	Overige metaalwarenfabrieken n.e.g.	3.2
287	259, 331	B	Overige metaalwarenfabrieken n.e.g.; in pandig, p.o. <200 m ²	3.1
29	27, 28, 33	-	Vervaardiging van machines en apparaten	
29	27, 28, 33	0	Machine- en apparatenfabrieken incl. reparatie:	
29	27, 28, 33	1	– p.o. <2.000 m ²	3.2
29	27, 28, 33	2	– p.o. >= 2.000 m ²	4.1
29	28, 33	3	– met proefdraaien verbrandingsmotoren >= 1 MW	4.2
30	26, 28, 33	-	Vervaardiging van kantoormachines en computers	
30	26, 28, 33	A	Kantoormachines- en computerfabrieken incl. reparatie	2
31	26, 27, 33	-	Vervaardiging van over. elektr. machines, apparaten en benodigd.	
311	271, 331		Elektromotoren- en generatorenfabrieken incl. reparatie	4.1
312	271, 273		Schakel- en installatiemateriaalfabrieken	4.1
313	273		Elektrische draad- en kabelfabrieken	4.1
314	272		Accumulatoren- en batterijenfabrieken	3.2
315	274		Lampenfabrieken	4.2
316	293		Elektrotechnische industrie n.e.g.	2
32	26, 33	-	Vervaardiging van audio-, video-, telecom-apparaten en -benodigd.	
321 t/m 323	261, 263, 264, 331		Vervaardiging van audio-, video- en telecom-apparatuur e.d. incl. reparatie	3.1
3210	2612		Fabrieken voor gedrukte bedrading	3.1
33	26, 32, 33	-	Vervaardiging van medische en optische apparaten en instrumenten	
33	26, 32, 33	A	Fabrieken voor medische en optische apparaten en instrumenten e.d. incl. reparatie	2
34	29		Vervaardiging van auto's, aanhangwagens en opleggers	
341	291	0	Autofabrieken en assemblagebedrijven:	
341	291	1	– p.o. <10.000 m ²	4.1

Staat van Bedrijfsactiviteiten A (categorie 1 t/m 4.2)

SBI-code	SBI-code 2008	Nr.	Omschrijving	Cat.
341	291	2	– p.o. >= 10.000 m ²	4.2
3420.1	29201		Carrosseriefabrieken	4.1
3420.2	29202		Aanhangwagen- en opleggerfabrieken	4.1
343	293		Auto-onderdelenfabrieken	3.2
35	30	-	Vervaardiging van transportmiddelen (excl. auto's, aanhangwagens)	
351	301, 3315	0	Scheepsbouw- en reparatiebedrijven:	
351	301, 3315	1	– houten schepen	3.1
351	301, 3315	2	– kunststof schepen	3.2
351	301, 3315	3	– metalen schepen <25 m	4.1
352	302, 317	0	Wagonbouw- en spoorwegwerkplaatsen:	
352	302, 317	1	– algemeen	3.2
352	302, 317	2	– met proefdraaien van verbrandingsmotoren >= 1 MW	4.2
353	303, 3316	0	Vliegtuigbouw en -reparatiebedrijven:	
353	303, 3316	1	– zonder proefdraaien motoren	4.1
354	309		Rijwiel- en motorrijwiefabrieken	3.2
355	3099		Transportmiddelenindustrie n.e.g.	3.2
36	31	-	Vervaardiging van meubels en overige goederen n.e.g.	
361	310	1	Meubelfabrieken	3.2
361	9524	2	Meubelstofeerderijen b.o. <200 m ²	1
362	321		Fabricage van munten, sieraden e.d.	2
363	322		Muziekinstrumentenfabrieken	2
364	323		Sportartikelenfabrieken	3.1
365	324		Speelgoedartikelenfabrieken	3.1
3663.1	32991		Sociale werkvoorziening	2
3663.2	32999		Vervaardiging van overige goederen n.e.g.	3.1
37	38	-	Vorbereiding tot recycling	
372	383202	A0	Puinbrekerijen en -malerijen:	
372	383202	A1	– v.c.< 100.000 t/j	4.2
372	383202	B	Rubberregeneratiebedrijven	4.2
372	383202	C	Afvalscheidingsinstallaties	4.2
40	35	-	Productie en distrib. Van stroom, aardgas, stoom en warm water	
40	35	B0	Bio-energieinstallatieselektrisch vermogen < 50 MWe:	
40	35	B1	– covergisting, verbranding en vergassing van mest, slib, GFT en reststromen voedingsindustrie	3.2
40	35	B2	– vergisting, verbranding en vergassing van overige biomassa	3.2
40	35	C0	Elektriciteitsdistributiebedrijven, met transformatorvermogen:	
40	35	C1	– < 10 MVA	2
40	35	C2	– 10 - 100 MVA	3.1
40	35	C3	– 100 - 200 MVA	3.2

Staat van Bedrijfsactiviteiten A (categorie 1 t/m 4.2)

SBI-code	SBI-code 2008	Nr.	Omschrijving	Cat.
40	35	C4	– 200 - 1000 MVA	4.2
40	35	D0	Gasdistributiebedrijven:	
40	35	D1	– gascompressorstations vermogen < 100 MW	4.2
40	35	D3	– gas: reduceer-, compressor-, meet- en regelinst. Cat. A	1
40	35	D4	– gasdrukregel- en meetruimten (kasten en gebouwen), cat. B en C	2
40	35	D5	– gasontvang- en -verdeelstations, cat. D	3.1
40	35	E0	Warmtevoorzieningsinstallaties, gasgestookt:	
40	35	E1	– stadsverwarming	3.2
40	35	E2	– blokverwarming	2
40	35	F0	Windmolens:	
40	35	F1	– wiekdiameter 20 m	3.2
40	35	F2	– wiekdiameter 30 m	4.1
40	35	F3	– wiekdiameter 50 m	4.2
41	36	-	Winning en distributie van water	
41	36	A0	Waterwinning-/ bereiding- bedrijven:	
41	36	A2	– bereiding met chloorbleekloog e.d. en/of straling	3.1
41	36	B0	Waterdistributiebedrijven met pompvermogen:	
41	36	B1	– < 1 MW	2
41	36	B2	– 1 - 15 MW	3.2
41	36	B3	– >= 15 MW	4.2
45	41, 42, 43	-	Bouwnijverheid	
45	41, 42, 43	0	Bouwbedrijven algemeen: b.o. >2.000 m ²	3.2
45	41, 42, 43	1	Bouwbedrijven algemeen: b.o. <= 2.000 m ²	3.1
45	41, 42, 43	2	Aannemersbedrijven met werkplaats: b.o. >1000 m ²	3.1
45	41, 42, 43	3	Aannemersbedrijven met werkplaats: b.o.<1000 m ²	2
50	45, 47	-	Handel/reparatie van auto's, motorfietsen; benzineservice-stations	
501, 502, 504	451, 452, 454		Handel in auto's en motorfietsen, reparatie- en servicebedrijven	2
501	451		Handel in vrachtauto's (incl. import en reparatie)	3.2
5020.4	45204	A	Autoplaatwerkerijen	3.2
5020.4	45204	B	Autobeklederijen	1
5020.4	45204	C	Autospuitinrichtingen	3.1
5020.5	45205		Autowasserijen	2
503, 504	453		Handel in auto- en motorfietsonderdelen en -accessoires	2
505	473	0	Benzineservicestations:	
505	473	1	– met LPG > 1000 m ³ /jr	4.1
505	473	2	– met LPG < 1000 m ³ /jr	3.1
505	473	3	– zonder LPG	2

Staat van Bedrijfsactiviteiten A (categorie 1 t/m 4.2)

SBI-code	SBI-code 2008	Nr.	Omschrijving	Cat.
51	46	-	Groothandel en handelsbemiddeling	
511	461		Handelsbemiddeling (kantoren)	1
5121	4621	0	Grth in akkerbouwproducten en veevoeders	3.1
5121	4621	1	Grth in akkerbouwproducten en veevoeders met een verwerkingscapaciteit van 500 ton/uur of meer	4.2
5122	4622		Grth in bloemen en planten	2
5123	4623		Grth in levende dieren	3.2
5124	4624		Grth in huiden, vellen en leder	3.1
5125, 5131	46217, 4631		Grth in ruwe tabak, groenten, fruit en consumptie-aardappelen	3.1
5132, 5133	4632, 4633		Grth in vlees, vleeswaren, zuivelproducten, eieren, spijsoliën	3.1
5134	4634		Grth in dranken	2
5135	4635		Grth in tabaksproducten	2
5136	4636		Grth in suiker, chocolade en suikerwerk	2
5137	4637		Grth in koffie, thee, cacao en specerijen	2
5138, 5139	4638, 4639		Grth in overige voedings- en genotmiddelen	2
514	464, 46733		Grth in overige consumentenartikelen	2
5148.7	46499	0	Grth in vuurwerk en munitie:	
5148.7	46499	1	– consumentenvuurwerk, verpakt, opslag < 10 ton	2
5148.7	46499	2	– consumentenvuurwerk, verpakt, opslag 10 tot 50 ton	3.1
5148.7	46499	5	– munitie	2
5151.1	46711	0	Grth in vaste brandstoffen:	
5151.1	46711	1	– klein, lokaal verzorgingsgebied	3.1
5151.2	46712	0	Grth in vloeibare en gasvormige brandstoffen:	
5151.2	46712	1	– vloeistoffen, o.c. <100.000 m ³	4.1
5151.2	46712	3	– tot vloeistof verdichte gassen	4.2
5151.3	46713		Grth minerale olieproducten (excl. brandstoffen)	3.2
5152.1	46721	0	Grth in metaalertsen:	
5152.1	46721	1	– opslag opp. <2.000 m ²	4.2
5152.2 /3	46722, 46723		Grth in metalen en -halfabricaten	3.2
5153	4673	0	Grth in hout en bouwmaterialen:	
5153	4673	1	– algemeen: b.o. >2000 m ²	3.1
5153	4673	2	– algemeen: b.o. <= 2000 m ²	2
5153.4	46735	4	Zand en grind:	
5153.4	46735	5	– algemeen: b.o. >200 m ²	3.2
5153.4	46735	6	– algemeen: b.o. <= 200 m ²	2
5154	4674	0	Grth in ijzer- en metaalwaren en verwarmingsapparatuur:	
5154	4674	1	– algemeen: b.o. >2.000 m ²	3.1
5154	4674	2	– algemeen: b.o. <= 2.000 m ²	2
5155.1	46751		Grth in chemische producten	3.2
5155.2	46752		Grth in kunstmeststoffen	2
5156	4676		Grth in overige intermediaire goederen	2
5157	4677	0	Autosloperijen: b.o. >1000 m ²	3.2
5157	4677	1	Autosloperijen: b.o. <= 1000 m ²	3.1
5157.2/3	4677	0	Overige groothandel in afval en schroot: b.o. >1000 m ²	3.2
5157.2/3	4677	1	Overige groothandel in afval en schroot: b.o. <= 1000 m ²	3.1

Staat van Bedrijfsactiviteiten A (categorie 1 t/m 4.2)

<i>SBI-code</i>	<i>SBI-code 2008</i>	<i>Nr.</i>	<i>Omschrijving</i>	<i>Cat.</i>
518	466	0	Grth in machines en apparaten:	
518	466	1	– machines voor de bouwnijverheid	3.2
518	466	2	– overige	3.1
519	466, 469		Overige grth (bedrijfsmeubels, emballage, vakbenodigdheden e.d.)	2
60	49	-	Vervoer over land	
601	491, 492	0	Spoorwegen:	
601	491, 492	1	– stations	3.2
601	491, 492	2	– rangeerterreinen, overslagstations (zonder rangeerheuvel)	4.2
6021.1	493		Bus-, tram- en metrostations en -remises	3.2
6022	493		Taxibedrijven	2
6023	493		Touringcarbedrijven	3.2
6024	494	0	Goederenwegvervoerbedrijven (zonder schoonmaken tanks): b.o. >1000 m ²	3.2
6024	494	1	Goederenwegvervoerbedrijven (zonder schoonmaken tanks) b.o. <= 1000 m ²	3.1
603	495		Pomp- en compressorstations van pijpleidingen	2
61, 62	50, 51	-	Vervoer over water / door de lucht	
61, 62	50, 51	A	Vervoersbedrijven (uitsluitend kantoren)	1
63	52	-	Dienstverlening t.b.v. het vervoer	
6311.1	52241	0	Laad-, los- en overslagbedrijven t.b.v. zeeschepen:	
6311.1	52241	2	– stukgoederen	4.2
6311.1	52241	7	– tankercleaning	4.2
6311.2	52242	0	Laad-, los- en overslagbedrijven t.b.v. binnenvaart:	
6311.2	52242	1	– containers	4.2
6311.2	52242	10	– tankercleaning	4.2
6311.2	52242	2	– stukgoederen	3.2
6311.2	52242	3	– ertsen, mineralen, e.d., opslagopp. <2.000 m ²	4.2
6311.2	52242	5	– granen of meelsoorten ,v.c.< 500 t/u	4.2
6311.2	52242	7	– steenkool, opslagopp. <2.000 m ²	4.2
6312	52102, 52109	A	Distributiecentra, pak- en koelhuizen	3.1
6312	52109	B	Opslaggebouwen (verhuur opslagruimte)	2
6321	5221	1	Autoparkeerterreinen, parkeergarages	2
6321	5221	2	Stalling van vrachtwagens (met koelinstallaties)	3.2
6322, 6323	5222		Overige dienstverlening t.b.v. vervoer (kantoren)	1
633	791		Reisorganisaties	1
634	5229		Expediteurs, cargadoors (kantoren)	1
64	53	-	Post en telecommunicatie	
641	531, 532		Post- en koeriersdiensten	2
642	61	A	Telecommunicatiebedrijven	1
642	61	B0	Zendinstallaties:	

Staat van Bedrijfsactiviteiten A (categorie 1 t/m 4.2)

SBI-code	SBI-code 2008	Nr.	Omschrijving	Cat.
642	61	B1	– LG en MG, zendervermogen < 100 kW (bij groter vermogen: onderzoek!)	3.2
642	61	B2	– FM en TV	1
642	61	B3	– GSM en UMTS-steunzenders (indien bouwvergunningplichtig)	1
70	41, 68	-	Verhuur van en handel in onroerend goed	
70	41, 68	A	Verhuur van en handel in onroerend goed	1
71	77	-	Verhuur van transportmiddelen, machines, andere roerende goederen	
711	7711		Personenautoverhuurbedrijven	2
712	7712, 7739		Verhuurbedrijven voor transportmiddelen (excl. personenauto's)	3.1
713	773		Verhuurbedrijven voor machines en werktuigen	3.1
714	772		Verhuurbedrijven voor roerende goederen n.e.g.	2
72	62	-	Computerservice- en informatietechnologie	
72	62	A	Computerservice- en informatietechnologie-bureau's e.d.	1
72	58, 63	B	Datacentra	2
73	72	-	Speur- en ontwikkelingswerk	
731	721		Natuurwetenschappelijk speur- en ontwikkelingswerk	2
732	722		Maatschappij- en geesteswetenschappelijk onderzoek	1
74	63, 69tm71, 73, 74, 77, 78, 80tm82	-	Overige zakelijke dienstverlening	
74	63, 69tm71, 73, 74, 77, 78, 80tm82	A	Overige zakelijke dienstverlening: kantoren	1
747	812		Reinigingsbedrijven voor gebouwen	3.1
7481.3	74203		Foto- en filmontwikkelcentrales	2
7484.3	82991		Veilingen voor landbouw- en visserijproducten	4.1
7484.4	82992		Veilingen voor huisraad, kunst e.d.	1
90	37, 38, 39	-	Milieudienstverlening	
9001	3700	A0	RWZI's en gierverwerkingsinricht., met afdekking voorbezinktanks:	
9001	3700	A1	– < 100.000 i.e.	4.1
9001	3700	A2	– 100.000 - 300.000 i.e.	4.2
9001	3700	B	Rioolgemalen	2
9002.1	381	A	Vuilophaal-, straatreinigingsbedrijven e.d.	3.1
9002.1	381	B	Gemeentewerven (afval-inzameldepots)	3.1
9002.1	381	C	Vuiloverslagstations	4.2

Staat van Bedrijfsactiviteiten A (categorie 1 t/m 4.2)

<i>SBI-code</i>	<i>SBI-code 2008</i>	<i>Nr.</i>	<i>Omschrijving</i>	<i>Cat.</i>
9002.2	382	A0	Afvalverwerkingsbedrijven:	
9002.2	382	A2	– kabelbranderijen	3.2
9002.2	382	A4	– pathogeen afvalverbranding (voor ziekenhuizen)	3.1
9002.2	382	A5	– oplosmiddelterugwinning	3.2
9002.2	382	A6	– afvalverbrandingsinrichtingen, thermisch vermogen > 75 MW	4.2
9002.2	382	A7	– verwerking fotochemisch en galvano-afval	2
9002.2	382	B	Vuilstortplaatsen	4.2
9002.2	382	C0	Composteerbedrijven:	
9002.2	382	C1	– niet-belucht v.c.< 5.000 ton/jr	4.2
9002.2	382	C3	– belucht v.c.< 20.000 ton/jr	3.2
9002.2	382	C4	– belucht v.c.> 20.000 ton/jr	4.1
9002.2	382	C5	– GFT in gesloten gebouw	4.1
93	96	-	Overige dienstverlening	
9301.1	96011	A	Wasserijen en strijkinrichtingen	3.1
9301.1	96011	B	Tapijtreinigingsbedrijven	3.1
9301.2	96012		Chemische wasserijen en ververijen	2
9301.3	96013	A	Wasverzendinrichtingen	2

Staat van Bedrijfsactiviteiten B
(selectie uit categorie 2 bedrijfsactiviteiten)

SBI-code	SBI-code 2008	Nr.	Omschrijving	Cat.
15	10, 11	-	Vervaardiging van voedingsmiddelen en dranken	
1552	1052	2	Consumptie-ijsfabrieken: p.o. <= 200 m ²	2
1581	1071	0	Broodfabrieken, brood- en banketbakkerijen:	
1581	1071	1	– v.c.<7500 kg meel/week, bij gebruik van charge-ovens	2
1584	10821	0	Verwerking cacao bonen en vervaardiging chocolade- en suikerwerk:	
1584	10821	3	– cacao- en chocoladefabrieken vervaardigen van chocoladewerken met p.o. <= 200 m ²	2
1584	10821	6	– suikerwerkfabrieken zonder suiker branden: p.o. <= 200 m ²	2
22	58	-	Uitgeverijen, drukkerijen en reproductie van opgenomen media	
2222.6	18129		Kleine drukkerijen en kopieerinrichtingen	2
262, 263	232, 234	0	Aardewerkfabrieken:	
262, 263	232, 234	1	– vermogen elektrische ovens totaal < 40 kW	2
45	41, 42, 43	-	Bouwnijverheid	
45	41, 42, 43	3	Aannemersbedrijven met werkplaats: b.o.<1000 m ²	2
50	45, 47	-	Handel/reparatie van auto's, motorfietsen; benzineservice-stations	
5020.5	45205		Autowasserijen	2
51	46	-	Groothandel en handelsbemiddeling	
5135	4635		Grth in tabaksproducten	2
5136	4636		Grth in suiker, chocolade en suikerwerk	2
5137	4637		Grth in koffie, thee, cacao en specerijen	2
5148.7	46499	0	Grth in vuurwerk en munitie:	
5148.7	46499	1	– consumentenvuurwerk, verpakt, opslag < 10 ton	2
5148.7	46499	5	– munitie	2
5153	4673	0	Grth in hout en bouwmaterialen:	
5153	4673	2	– algemeen: b.o. <= 2000 m ²	2
5153.4	46735	4	Zand en grind:	
5153.4	46735	6	– algemeen: b.o. <= 200 m ²	2
5154	4674	0	Grth in ijzer- en metaalwaren en verwarmingsapparatuur:	
5154	4674	2	– algemeen: b.o. < = 2.000 m ²	2

Staat van Bedrijfsactiviteiten B
(selectie uit categorie 2 bedrijfsactiviteiten)

<i>SBI-code</i>	<i>SBI-code 2008</i>	<i>Nr.</i>	<i>Omschrijving</i>	<i>Cat.</i>
5155.2	46752		Grth in kunstmeststoffen	2
518	466	0	Grth in machines en apparaten:	
519	466, 469		Overige grth (bedrijfsmeubels, emballage, vakbenodigdheden e.d.)	2
60	49	-	Vervoer over land	
603	495		Pomp- en compressorstations van pijpleidingen	2
63	52	-	Dienstverlening t.b.v. het vervoer	
6321	5221	1	Autoparkeerterreinen, parkeergarages	2
71	77	-	Verhuur van transportmiddelen, machines, andere roerende goederen	
711	7711		Personenautoverhuurbedrijven	2
714	772		Verhuurbedrijven voor roerende goederen n.e.g.	2
74	63, 69tm71, 73, 74, 77, 78, 80tm82	-	Overige zakelijke dienstverlening	
7484.4	82992		Veilingen voor huisraad, kunst e.d.	1

- **InvouwenRegels**
 - **Invouwenhoofdstuk 1 Inleidende regels**
 - **Invouwenartikel 1 Begrippen**

In deze regels wordt verstaan onder:

- **Invouwen1.1 plan**

het bestemmingsplan Noordschil bedrijventerrein met identificatienummer NL.IMRO.0308.000009.VA01 van de gemeente Baarn;

- **Invouwen1.2 bestemmingsplan**

de geometrische bepaalde planobjecten met de bijbehorende regels en daarbij behorende bijlagen;

- **Invouwen1.3 aanduiding**

een geometrisch bepaald vlak of figuur waarmee gronden zijn aangeduid, waar ingevolge de regels regels worden gesteld ten aanzien van het gebruik en/of het bebouwen van deze gronden;

- **Invouwen1.4 aanduidingsgrens**

de grens van een aanduiding indien het een vlak betreft;

- **Invouwen1.5 afwijken van de bouwregels en/of van de gebruiksregels**

een afwijking als bedoeld in artikel 3.6, eerste lid, onder c van de Wet ruimtelijke ordening;

- **Invouwen1.6 bebouwing**

één of meer gebouwen en/of bouwwerken geen gebouwen zijnde;

- **Invouwen1.7 bebouwingspercentage**

een in dit plan aangegeven percentage, dat de grootte van het bouwvlak aangeeft, dat maximaal mag worden bebouwd, tenzij in dit plan anders is bepaald;

- **Invouwen1.8 bedrijf**

een inrichting of instelling gericht op het bedrijfsmatig voortbrengen, vervaardigen, bewerken, opslaan, installeren

en/of herstellen van goederen dan wel het bedrijfsmatig verlenen van diensten, aan huis verbonden beroepen daaronder niet begrepen;

▪ **Invouwen1.9 bedrijfsgebouw**

een gebouw dat dient voor de uitoefening van een bedrijf;

▪ **Invouwen1.10 bedrijfsvloeroppervlakte**

de som van de oppervlakten van alle ruimten binnen gebouwen, behorend bij één bedrijf met inbegrip van ruimten voor opslag en onderhoud doch met uitzondering van een bedrijfswoning;

▪ **Invouwen1.11 bedrijfswoning**

een woning in of bij een gebouw of op een terrein, kennelijk slechts bedoeld voor (het huishouden van) een persoon, wiens huisvesting daar gelet op de bestemming van het gebouw of het terrein noodzakelijk is;

▪ **Invouwen1.12 beperkt kwetsbaar object**

- a. verspreid liggende woningen, woonschepen en woonwagens van derden met een dichtheid van maximaal twee woningen, woonschepen of woonwagens per hectare;
- b. dienst- en bedrijfswoningen van derden;
- c. kantoorgebouwen, voor zover zij niet onder het begrip kwetsbaar object, onder c, vallen;
- d. hotels en restaurants, voor zover zij niet onder het begrip kwetsbaar object, onder c, vallen;
- e. winkels, voor zover zij niet onder het begrip kwetsbaar object, onder c, vallen;
- f. sporthallen, sportterreinen, zwembaden en speeltuinen;
- g. kampeerterreinen en andere terreinen bestemd voor recreatieve doeleinden, voor zover zij niet onder het begrip kwetsbaar object, onder d, vallen;
- h. bedrijfsgebouwen, voor zover zij niet onder het begrip kwetsbaar object, onder c, vallen
- i. objecten die met de onder a tot en met e en g genoemde gelijkgesteld kunnen worden uit hoofde van de gemiddelde tijd per dag gedurende welke personen daar verblijven, het aantal personen dat daarin doorgaans aanwezig is en de mogelijkheden voor zelfredzaamheid bij een ongeval, voor zover die objecten geen kwetsbare objecten zijn, en
- j. objecten met een hoge infrastructurele waarde, zoals een telefoon- of elektriciteitscentrale of een gebouw met

vluchtleidingsapparatuur, voor zover die objecten wegens de aard van de gevaarlijke stoffen die bij een ongeval kunnen vrijkomen, bescherming verdienen tegen de gevolgen van dat ongeval;

▪ **Invouwen1.13 bestaand**

- a. bij bouwwerken: een bouwwerk dat op het moment van inwerkingtreding van het plan bestaat of wordt gebouwd, dan wel nadien kan worden gebouwd krachtens een omgevingsvergunning voor het bouwen, waarvoor de aanvraag voor het tijdstip van inwerkingtreding is ingediend, tenzij in de regels anders is bepaald;
- b. bij gebruik: het gebruik dat op het moment van de inwerkingtreding van het bestemmingsplan bestaat en in overeenstemming is met het voorheen geldend planologische regime;

▪ **Invouwen1.14 bestemmingsgrens**

de grens van een bestemmingsvlak;

▪ **Invouwen1.15 bestemmingsvlak**

een geometrisch bepaald vlak met eenzelfde bestemming;

▪ **Invouwen1.16 bouwen**

het plaatsen, het geheel of gedeeltelijk oprichten, vernieuwen of veranderen en het vergroten van een bouwwerk, alsmede het geheel of gedeeltelijk oprichten, vernieuwen of veranderen van een standplaats;

▪ **Invouwen1.17 bouw- en woonmarkt**

een al dan niet geheel overdekt detailhandelsbedrijf met een overdekt verkoopvloeroppervlakte van minimaal 1.000 m² waarop een (nagenoeg) volledig assortiment aan bouw- en doe-het-zelf producten en artikelen ten behoeve van woninginrichting uit voorraad wordt aangeboden inzake de volgende hoofdassortimentsgroepen:

- a. tegels en keramiek;
- b. sanitair en aanverwante uit p.v.c. vervaardigde artikelen;
- c. keukens en kasten;
- d. hout en houtwaren;
- e. bouwmaterialen en grondstoffen;
- f. ijzerwaren;
- g. tuinartikelen;
- h. verf, lijm en katten;
- i. gereedschappen;

- j. behang en behangbenodigdheden;
- k. elektrische artikelen;
- l. meubelen;
- m. woningtextiel.

- **Invouwen1.18 bouwgrens**

de grens van een bouwvlak;

- **Invouwen1.19 bouwperceel**

een aaneengesloten stuk grond, waarop ingevolge de regels een zelfstandige, bij elkaar behorende bebouwing is toegelaten;

- **Invouwen1.20 bouwperceelgrens**

de grens van een bouwperceel;

- **Invouwen1.21 bouwvlak**

een geometrisch bepaald vlak, waarmee gronden zijn aangeduid, waar ingevolge de regels bepaalde gebouwen en bouwwerken geen gebouwen zijnde zijn toegelaten;

- **Invouwen1.22 bouwwerk**

elke constructie van enige omvang van hout, steen, metaal of ander materiaal, die hetzij direct, hetzij indirect met de grond is verbonden, hetzij direct of indirect steun vindt in of op de grond;

- **Invouwen1.23 detailhandel**

het bedrijfsmatig te koop aanbieden, waaronder begrepen de uitstalling ten verkoop, het verkopen en/of leveren van goederen aan personen die die goederen kopen voor gebruik, verbruik of aanwending anders dan in de uitoefening van een beroeps- of bedrijfsactiviteit;

- **Invouwen1.24 erotisch getinte vermaaksfunctie**

een vermaaksfunctie, welke is gericht op het doen plaatsvinden van voorstellingen en/of vertoningen van porno-erotische aard, waaronder begrepen een seksbioscoop, een seksclub en een seksautomatenhal;

- **Invouwen1.25 gebouw**

elk bouwwerk, dat een voor mensen toegankelijke, overdekte, geheel of gedeeltelijk met wanden omsloten ruimte vormt;

- **Invouwen1.26 gebruiken**

gebruiken, het doen gebruiken, laten gebruiken en in gebruik geven;

- **Invouwen1.27 horeca**

een bedrijf waar hoofdzakelijk dranken en/of etenswaren voor gebruik ter plaatse worden verstrekt en/of waarin logies wordt verstrekt, zoals bijvoorbeeld een café, restaurant, hotel, pension, en naar de aard en openingstijden daarmee gelijk te stellen bedrijven, een en ander al dan niet in combinatie met een vermaaksfunctie met uitzondering van een erotisch getinte vermaaksfunctie;

- **Invouwen1.28 kantoor**

een ruimte die dient voor de uitoefening van administratieve, boekhoudkundige, dan wel financiële, organisatorische en/of zakelijke dienstverlening, niet zijnde detailhandel, al dan niet met een (publieksgerichte) baliefunctie;

- **Invouwen1.29 kwekerij**

een bedrijf, dat is gericht op het voortbrengen van producten door middel van het telen van gewassen;

- **Invouwen1.30 kwetsbaar object**

- a. woningen, woonschepen en woonwagens, niet zijnde woningen, woonschepen of woonwagens als bedoeld in het begrip beperkt kwetsbaar object, onder a;
- b. gebouwen bestemd voor het verblijf, al dan niet gedurende een gedeelte van de dag, van minderjarigen, ouderen, zieken of gehandicapten, zoals:
 1. ziekenhuizen, bejaardenhuizen en verpleeghuizen;
 2. scholen, of
 3. gebouwen of gedeelten daarvan, bestemd voor dagopvang van minderjarigen;
- c. gebouwen waarin doorgaans grote aantallen personen gedurende een groot gedeelte van de dag aanwezig zijn, waartoe in ieder geval behoren:
 1. kantoorgebouwen en hotels met een bruto vloeroppervlak van meer dan 1.500 m² per object, of
 2. complexen waarin meer dan 5 winkels zijn gevestigd en waarvan het gezamenlijk bruto vloeroppervlak meer dan 1.000 m² bedraagt en

winkels met een totaal bruto vloeroppervlak van meer dan 2.000 m² per winkel, voorzover in die complexen of in die winkels een supermarkt, hypermarkt of warenhuis is gevestigd, en

- d. kampeer- en andere recreatieterreinen bestemd voor het verblijf van meer dan 50 personen gedurende meerdere aaneengesloten dagen;

▪ **Invouwen1.31 maatvoeringsgrens**

de grens van een maatvoeringsvlak;

▪ **Invouwen1.32 maatvoeringsvlak**

een geometrisch bepaald vlak waarmee de gronden zijn aangeduid, waar ingevolge de regels voor bepaalde bouwwerken eenzelfde maatvoering geldt;

▪ **Invouwen1.33 normaal onderhoud, gebruik en beheer**

een gebruik gericht op het in zodanige conditie houden of brengen van objecten dat het voortbestaan van deze objecten op ten minste het bestaande kwaliteitsniveau wordt bereikt;

▪ **Invouwen1.34 omgevingsvergunning**

een vergunning als bedoeld in artikel 1.1, eerste lid, van de Wet algemene bepalingen omgevingsrecht;

▪ **Invouwen1.35 omgevingsvergunning voor het uitvoeren van een werk, geen bouwwerk zijnde, of van werkzaamheden**

een vergunning als bedoeld in artikel 3.3 onder a van de Wet ruimtelijke ordening;

▪ **Invouwen1.36 ondergeschikt kantoor**

een gedeelte van een bedrijf dat niet meer bedraagt dan 50% van de bedrijfsvloeroppervlakte en dat dient voor het verlenen van diensten op administratief gebied alsmede voor daaraan gelijk te stellen doeleinden ten dienste van het bedrijf;

▪ **Invouwen1.37 opnamestudio**

een ruimte voor radio- en televisieopnamen;

○

▪ **Invouwen1.38 overkapping**

een bouwwerk op het erf van een gebouw of standplaats, dat strekt tot vergroting van het woongenot van het gebouw of de standplaats en dat, voor zover gebouwd vóór (het verlengde van) de voorgevel van een gebouw, geen tot de constructie zelf behorende wanden heeft en, voor zover gebouwd achter (het verlengde van) de voorgevel van een gebouw, maximaal drie wanden heeft waarvan maximaal twee tot de constructie behoren;

▪ **Invouwen1.39 peil**

- a. voor een bouwwerk, waarvan de hoofdtoegang direct aan de weg grenst: de hoogte van de weg ter plaatse van die hoofdtoegang;
- b. voor een bouwwerk, waarvan de hoofdtoegang niet direct aan de weg grenst: de hoogte van het terrein ter hoogte van die hoofdtoegang bij voltooiing van de bouw;
- c. indien in of op het water wordt gebouwd: de hoogte van het terrein ter plaatse van het meest nabijgelegen punt waar het water grenst aan het vaste land;

▪ **Invouwen1.40 prostitutie**

het zich beschikbaar stellen tot het verrichten van seksuele handelingen met een ander tegen vergoeding;

▪ **Invouwen1.41 seksinrichting**

een voor het publiek toegankelijke besloten ruimte waarin bedrijfsmatig, of in de omvang alsof zij bedrijfsmatig was, seksuele handelingen worden verricht of vertoningen van erotische/pornografische aard plaatsvinden, waaronder in ieder geval worden verstaan een prostitutiebedrijf, een erotische massagesalon, een seksbioscoop, een seksautomatenhal, een sekstheater of een parenclub, al dan niet in combinatie met elkaar;

▪ **Invouwen1.42 Staat van Bedrijfsactiviteiten**

een als bijlage bij deze regels behorende en daarvan onderdeel uitmakende lijst van bedrijven en instellingen;

▪ **Invouwen1.43 uitvoeren**

uitvoeren, het doen uitvoeren, laten uitvoeren en in uitvoering geven;

▪ **Invouwen1.44 verkoopvloeroppervlakte**

de som van de oppervlakten van alle ruimten binnen gebouwen, behorend tot één bedrijf die voor het publiek toegankelijk zijn en dienen voor detailhandelsdoeleinden met uitzondering van trappen, trappenhuizen en daarmee gelijk te stellen ruimten en met uitzondering van afzonderlijke ruimten voor opslag, reparatie en onderhoud en een bedrijfswoning;

- **Invouwen1.45 wijziging**

een wijziging als bedoeld in artikel 3.6 eerste lid onder a van de Wet ruimtelijke ordening;

- **Invouwen1.46 woning**

een complex van ruimten, uitsluitend bedoeld voor de huisvesting van één afzonderlijk huishouden;

- **Invouwenartikel 2 Wijze van meten**

- **Invouwen2.1 Algemeen**

Bij toepassing van deze regels wordt als volgt gemeten:

de afstand tot een bouwperceelgrens

tussen de grens van het bouwperceel en een bepaald punt van het bouwwerk, waar die afstand het kortst is;

de bedrijfsvloeroppervlakte

binnenwerks, op de vloer van de ruimten die worden of kunnen worden gebruikt voor bedrijfsactiviteiten, met in achtneming van het hieromtrent bepaalde in artikel 1;

de bouwhoogte van een bouwwerk

vanaf het peil tot aan het hoogste punt van een gebouw of van een bouwwerk geen gebouw zijnde, met uitzondering van ondergeschikte bouwonderdelen, zoals

schoorstenen, antennes, en naar de aard daarmee gelijk te stellen bouwonderdelen;

de dakhelling

langs het dakvlak ten opzichte van het horizontale vlak;

de goothoogte van een bouwwerk

vanaf het peil tot aan de bovenkant van de goot c.q. de druiplijn, het boeibord of een daarmee gelijk te stellen constructiedeel;

de inhoud van een bouwwerk

tussen de onderzijde van de begane grondvloer, de buitenzijde van de gevels (en/of het hart van de scheidsmuren) en de buitenzijde van daken en dakkapellen;

de oppervlakte van een bouwwerk

tussen de buitenwerkse gevelvlakken en/of het hart van de scheidingsmuren, neerwaarts geprojecteerd op het gemiddelde niveau van het afgewerkte bouwterrein ter plaatse van het bouwwerk;

de oppervlakte van een overkapping

tussen de buitenzijde van de afdekking van de overkapping, neerwaarts geprojecteerd op het gemiddelde niveau van het afgewerkte bouwterrein ter plaatse van de overkapping;

de verkoopvloeroppervlakte

binnenwerks, op de vloer van de ruimten die worden of kunnen worden gebruikt voor detailhandelsdoeleinden, met in achtneming van het hieromtrent bepaalde in artikel 1

▪ **Invouwen2.2 Ondergeschikte bouwonderdelen**

Bij toepassing van het bepaalde ten aanzien van het bouwen worden ondergeschikte bouwonderdelen zoals schoorstenen, luchtkokers en dakkapellen buiten beschouwing gelaten, mits de overschrijding niet meer dan 3 m bedraagt.

• **Invouwenhoofdstuk 2 Bestemmingsregels**

○ **Invouwenartikel 3 Bedrijventerrein**

Kenmerken en kaartgegevens tonen

▪ **Invouwen3.1 Bestemmingsomschrijving**

De voor 'Bedrijventerrein' aangewezen gronden zijn bestemd voor:

- a. bedrijven van categorie 3.1 en 3.2 van de Staat van bedrijfsactiviteiten A dan wel naar de aard daarmee te vergelijken bedrijven, ter plaatse van de aanduiding 'bedrijf tot en met categorie 3.2';

- b. bedrijven van categorie 3.1 tot en met 4.1 van de Staat van bedrijfsactiviteiten A dan wel naar de aard daarmee te vergelijken bedrijven, ter plaatse van de aanduiding 'bedrijf tot en met categorie 4.1';
- c. bedrijven van categorie 3.1 tot en met 4.2 van de Staat van bedrijfsactiviteiten A dan wel naar de aard daarmee te vergelijken bedrijven, ter plaatse van de aanduiding 'bedrijf tot en met categorie 4.2';

alsmede:

- d. een medische onderzoeksinstelling ter plaatse van de aanduiding 'gezondheidszorg';
- e. een opnamestudio ter plaatse van de aanduiding 'specifieke vorm van cultuur en ontspanning - opnamestudio', met dien verstande dat de bedrijfsvloeroppervlakte van de opnamestudio maximaal 4.400 m² mag bedragen;
- f. een bouw- en woonmarkt met ondergeschikte horeca, een oliebollenkraam, 6 tuinhuisjes, verkoop van consumentenvuurwerk, tijdelijke detailhandel, pomphuis met reinwaterkelder en een tuincentrum waarin uitsluitend tuincentrumartikelen mogen worden verkocht niet zijnde levende have, ter plaatse van de aanduiding 'specifieke vorm van detailhandel - bouw- en woonmarkt', met dien verstande dat ter plaatse van de gronden met deze aanduiding:
 - 1. de verkoopoppervlakte van de bouw- en woonmarkt in totaal maximaal 16.000 m² mag bedragen, waarvan:
 - a. maximaal 3.600 m² gebruikt mag worden voor de verkoop van tuincentrumartikelen niet zijnde levende have;
 - b. de bedrijfsvloeroppervlakte van de ondergeschikte horeca maximaal 500 m² mag bedragen;
 - 2. de tijdelijke detailhandel uiterlijk tot 1 oktober 2013 is toegestaan en uitsluitend ter plaatse van de aanduiding 'specifieke vorm van detailhandel - tijdelijke detailhandel';
- g. een ooglaserkliniek ter plaatse van de aanduiding 'specifieke vorm van maatschappelijk - ooglaserkliniek';
- h. ondergeschikte kantoren;
- i. al dan niet gebouwde parkeervoorzieningen, met dien verstande dat ten behoeve van de bouw- en woonmarkt en de opnamestudio wordt uitgegaan van een parkeernorm van ten minste 1 parkeerplaats per 50 m² verkoopvloeroppervlakte c.q. studioruimte;
- j. 6 zelfstandige kantoren op de 1^e verdieping van het bestaande gebouw ter plaatse van de aanduiding 'kantoor';
- k. bedrijven van categorie 2 van de Staat van bedrijfsactiviteiten B;

- l. verkeersdoeleinden en al dan niet gebouwde parkeervoorzieningen,
- m. groenvoorzieningen en water;

met bijbehorende gebouwen, bouwwerken geen gebouwen zijnde, wegen en paden, groenvoorzieningen, water en voorzieningen voor de waterhuishouding, tuinen en erven, met dien verstande dat:

- het bedrijventerrein is bedoeld voor bedrijfsactiviteiten die zijn te kenmerken als industriële- en distributieactiviteiten;
- bedrijfswoningen niet zijn toegestaan.

•

○

▪ Invouwen3.2 Bouwregels

▪ Invouwen3.2.1 Gebouwen

Gebouwen voldoen aan de volgende regels:

- a. gebouwen worden gebouwd binnen het bouwvlak;
- b. de afstand van gebouwen tot iedere perceelsgrens bedraagt minimaal 3 m;
- c. de bouwhoogte van gebouwen bedraagt maximaal 10 m, met dien verstande dat maximaal 35% van de oppervlakte van de gebouwen een bouwhoogte mag hebben van maximaal 12 m;
- d. het bebouwingspercentage van gebouwen en overkappingen ten opzichte van elk bouwperceel bedraagt maximaal 80;

▪ Invouwen3.2.2 Bouwwerken geen gebouwen zijnde

Bouwwerken geen gebouwen zijnde voldoen aan de volgende regels:

- a. bouwwerken geen gebouwen zijnde worden gebouwd binnen het bouwvlak;
- b. de bouwhoogte van bouwwerken geen gebouwen zijnde bedraagt maximaal 12 m, met dien verstande dat de bouwhoogte van reclame-opbouwen en vergelijkbare bouwwerken geen gebouwen zijnde maximaal 15 mag bedragen;

▪ Invouwen3.3 Afwijken van de bouwregels

Bij omgevingsvergunning kan worden afgeweken van het bepaalde in artikel 3.2.1 sub a en b voor:

- a. de bouw van entreeportalen buiten het bouwvlak, mits:
 1. de inhoud maximaal 50 m³ bedraagt;

2. de bouwhoogte maximaal 3 m bedraagt;
 3. de belangen van de eigenaren en/of gebruikers van betrokken en nabijgelegen gronden niet onevenredig worden geschaad;
 4. het straat- en bebouwingsbeeld niet onevenredig worden geschaad;
- b. de bouw van bouwwerken geen gebouwen zijnde buiten het bouwvlak, mits:
1. de bouwhoogte maximaal 12 m bedraagt;
 2. de belangen van de eigenaren en/of gebruikers van betrokken en nabijgelegen gronden niet onevenredig worden geschaad;
 3. het straat- en bebouwingsbeeld niet onevenredig worden geschaad.
- **Invouwen3.4 Specifieke gebruiksregels**

Tot een gebruik in strijd met deze bestemming wordt in ieder geval begrepen een gebruik van gronden en bouwwerken ten behoeve van:

- a. bedrijven als bedoeld in artikel 2.1 lid 3 van het Besluit omgevingsrecht ;
 - b. bedrijven die vallen onder het Besluit externe veiligheid inrichtingen;
 - c. vuurwerkbedrijven, met uitzondering van verkoop van vuurwerk dat expliciet wordt toegelaten in deze bestemming;
 - d. inrichtingen die zijn genoemd in bijlage C en D van het Besluit m.e.r.;
 - e. detailhandel, met uitzondering van detailhandel die expliciet wordt toegelaten in deze bestemming.
- **Invouwen3.5 Afwijken van de gebruiksregels**

Bij omgevingsvergunning kan worden afgeweken van het bepaalde in artikel 3.1 sub a, artikel 3.1 sub b en 3.1 sub c voor het toestaan van een bedrijf in categorie 1 of 2 van de Staat van bedrijfsactiviteiten A dan wel een naar de aard daarmee te vergelijken bedrijf, mits:

- a. de bedrijfsactiviteit qua bedrijfsvloeroppervlakte te grootschalig is voor de woonomgeving;
- b. de bedrijfsactiviteit voor de woonomgeving een duidelijk aantoonbaar sterke verkeersaantrekkende werking heeft;
- c. door de vestiging de bedrijfsvoering van bedrijven genoemd in categorie 3.1 tot en met 4.2 van de Staat van bedrijfsactiviteiten A niet onevenredig wordt belemmerd.

-
-
-
-

Invouwenartikel 7 Leiding - Gas

Kenmerken en kaartgegevens tonen

- **Invouwen7.1 Bestemmingsomschrijving**

- **Invouwen7.1.1 Algemeen**

De voor Leiding - Gas aangewezen gronden zijn, behalve voor de andere daar voorkomende bestemmingen, mede bestemd voor:

- a. een ondergrondse hoofdtransportgasleiding ter plaatse van de aanduiding hartlijn leiding - gas;
- b. het beheer en onderhoud van de leiding;
- c. de bescherming van het woon- en leefklimaat in verband met de leiding;

met bijbehorende bouwwerken geen gebouwen zijnde.

- **Invouwen7.1.2 Kwetsbare en beperkt kwetsbare objecten**

In afwijking van het bepaalde bij de andere daar voorkomende bestemmingen zijn op de in artikel 7.1.1 bedoelde gronden geen nieuwe kwetsbare en beperkt kwetsbare objecten toegestaan.

- **Invouwen7.2 Bouwregels**

- **Invouwen7.2.1 Algemeen**

In afwijking van het bepaalde bij de andere daar voorkomende bestemmingen mag uitsluitend ten behoeve van deze bestemming worden gebouwd.

- **Invouwen7.2.2 Gebouwen**

Gebouwen mogen niet worden gebouwd.

- **Invouwen7.2.3 Bouwwerken geen gebouwen zijnde**

Bouwhoogte van bouwwerken geen gebouwen zijnde, maximaal 3 m.

- **Invouwen7.3 Afwijken van de bouwregels**

Bij omgevingsvergunning kan worden afgeweken van het bepaalde in artikel 7.2 voor het bouwen overeenkomstig de andere daar voorkomende bestemmingen, mits advies is gevraagd aan de leidingbeheerder.

- **Invouwen7.4 Afwijken van de gebruiksregels**

Bij omgevingsvergunning kan worden afgeweken van het bepaalde in artikel 7.1.2 voor het toestaan van nieuwe beperkt kwetsbare objecten, mits ter plaatse een aanvaardbaar verblijfsklimaat kan worden gerealiseerd en de veiligheid met betrekking tot de gasleiding niet wordt geschaad.

- **Invoenen7.5 Omgevingsvergunning voor het uitvoeren van een werk, geen bouwwerk zijnde, of van werkzaamheden**

- **Invoenen7.5.1 Omgevingsvergunningplichtige werken**

Het is verboden zonder of in afwijking van een omgevingsvergunning op de in artikel 7.1.1 bedoelde gronden de volgende werken, geen bouwwerken zijnde, of werkzaamheden uit te voeren:

- a. het ontgronden, vergraven, afgraven, egaliseren, diepploegen, woelen en mengen en ophogen van gronden;
- b. het aanleggen, verbreden en verharden van wegen, paden, banen, parkeervoorzieningen en andere oppervlakteverhardingen;
- c. het aanleggen, verdiepen, verbreden en dempen van sloten, watergangen en overige waterpartijen;
- d. het aanbrengen of verwijderen van diepwortelende beplantingen, het bebossen en aanplanten van gronden en het rooien en/of kappen van bos of andere houtgewassen.
- e. het permanent opslaan van goederen;
- f. het indrijven van voorwerpen in de bodem, zoals lichtmasten, wegwijzers en ander straatmeubilair.

- **Invoenen7.5.2 Weigering**

Een omgevingsvergunning als bedoeld in artikel 7.5.1 mag alleen en moet worden geweigerd indien door het uitvoeren van de werken, geen bouwwerken zijnde, of werkzaamheden, dan wel door de daarvan hetzij direct, hetzij indirect te verwachten gevolgen blijvend afbreuk wordt gedaan aan de mogelijkheid van een adequaat beheer of de veiligheid van de ondergrondse leidingen en hieraan door het stellen van voorwaarden niet of onvoldoende tegemoet kan worden gekomen.

- **Invoenen7.5.3 Verlening**

Een omgevingsvergunning als bedoeld in artikel 7.5.1 wordt niet eerder verleend dan nadat advies heeft gevraagd aan de leidingbeheerder.

- **Invoenen7.5.4 Uitzonderingen**

Geen omgevingsvergunning als bedoeld in artikel 7.5.1 is nodig voor:

- a. werken, geen bouwwerken zijnde, of werkzaamheden die het normale onderhoud en beheer betreffen;
- b. werken, geen bouwwerken zijnde, of werkzaamheden die in uitvoering zijn op het tijdstip van het van kracht worden van dit plan of uitgevoerd kunnen worden op grond van een voor dat tijdstip aangevraagde of verleende omgevingsvergunning;
- c. werken en/of werkzaamheden zijnde graafwerkzaamheden als bedoeld in de Wet informatie uitwisseling ondergrondse netten.

-
-
-

- **Invoenenhoofdstuk 3 Algemene regels**

- **Invoenenartikel 11 Anti-dubbeltelbepaling**

Grond die eenmaal in aanmerking is genomen bij het toestaan van een bouwplan waaraan uitvoering is gegeven of alsnog kan worden gegeven, blijft bij de beoordeling van latere bouwplannen buiten beschouwing.

- **Invoenenartikel 12 Algemene bouwregels**

- **Invoenen12.1 Bestaande afmetingen**

In die gevallen dat de bestaande goothoogte, bouwhoogte, oppervlakten/of inhoud van bouwwerken, die in overeenstemming met het bepaalde in de Woningwet of de Wet algemene bepalingen omgevingsrecht tot stand zijn gekomen meer bedraagt dan in de bouwregels in hoofdstuk 2 van deze regels is toegestaan, geldt die goothoogte, bouwhoogte, oppervlakte en/of inhoud in afwijking daarvan als maximaal toegestaan.

- **Invoenen12.2 Bestaande afstanden**

In die gevallen dat de bestaande afstand van een bouwwerk tot enige op de verbeelding of in de regels aangegeven lijn dan wel tot een ander bouwwerk, die in overeenstemming met het bepaalde in de Woningwet of de Wet algemene bepalingen omgevingsrecht tot stand is gekomen minder bedraagt dan in de bouwregels in hoofdstuk 2 van deze regels is voorgeschreven, geldt die afstand in afwijking daarvan als minimaal toegestaan.

- **Invoenen12.3 Bestaande percentages**

In die gevallen dat een bestaand bebouwingspercentage, dat in overeenstemming met het bepaalde in de Woningwet of de Wet

algemene bepalingen omgevingsrecht tot stand is gekomen, meer bedraagt dan in de bouwregels in hoofdstuk 2 van deze regels is voorgeschreven, geldt dat bebouwingspercentage in afwijking daarvan als maximaal toegestaan.

- **Invouwenartikel 13 Algemene gebruiksregels**

Tot een gebruik in strijd met alle bestemmingen wordt in ieder geval begrepen:

- a. een gebruik van gronden als stort- en/of opslagplaats van grond en/of afval, met uitzondering van een zodanig gebruik voor het normale op de bestemming gerichte gebruik en onderhoud;
- b. een gebruik van gronden als stallings- en/of opslagplaats van één of meer aan het gebruik onttrokken machines, voer-, vaar- of vliegtuigen, met uitzondering van een zodanig gebruik voor het normale op de bestemming gerichte gebruik en onderhoud;
- c. een gebruik van gronden en bouwwerken voor een seksinrichting dan wel ten behoeve van prostitutie.

- **Invouwenartikel 14 Algemene afwijkingsregels**

- **Invouwen14.1**

Bij omgevingsvergunning kan worden afgeweken van:

- a. in het plan genoemde goothoogten, bouwhoogten, oppervlakte- en inhoudsmaten, percentages en afstandseisen, waarbij een overschrijding is toegestaan tot maximaal 10% van de goothoogten, bouwhoogten, oppervlakte- en inhoudsmaten, percentages en afstandseisen;
- b. in het plan genoemde bouwhoogte van bouwwerken geen gebouwen zijnde, waarbij een overschrijding is toegestaan tot maximaal 20% van de bouwhoogte;
- c. de regels en worden toegestaan dat bouwgrenzen worden overschreden, waarbij een overschrijding is toegestaan tot maximaal 2,5 m, en deze noodzakelijk is in verband met de uitmeting van het terrein of uit een oogpunt van doelmatig gebruik van de gronden en/of de bebouwing;
- d. de regels en worden toegestaan dat bestemmingsgrenzen worden overschreden door ondergeschikte bouwonderdelen zoals luifels, trappen en overhangende verdiepingen, waarbij een overschrijding is toegestaan tot maximaal 1,5 m;
- e. de regels en worden toegestaan dat de bouwhoogte van bouwwerken geen gebouwen zijnde ten behoeve van kunstwerken, geen gebouwen zijnde, en ten behoeve van zend-, ontvang- en/of sirenemasten wordt vergroot tot maximaal 40 m.

- **Invouwen14.2**

Afwijking als bedoeld in artikel 14.1 is slechts toegestaan, mits:

- a. de belangen van de eigenaren en/of gebruikers van betrokken en nabijgelegen gronden niet onevenredig worden geschaad;
 - b. het straat- en bebouwingsbeeld en de verkeersveiligheidsbelangen niet onevenredig worden geschaad.
- **Invouwenartikel 15 Algemene wijzigingsregels**

Burgemeester en wethouders kunnen het plan wijzigen in de vorm van het aanbrengen van geringe veranderingen in de plaats, ligging en/of afmetingen van bestemmingsgrenzen, met inachtneming van de volgende voorwaarden:

- a. bestemmingsgrenzen mogen met niet meer dan 10 m worden verschoven;
- b. de belangen van de eigenaren en/of gebruikers van betrokken en nabijgelegen gronden mogen niet onevenredig worden geschaad;
- c. het straat- en bebouwingsbeeld en de verkeersveiligheidsbelangen mogen niet onevenredig worden geschaad.

- **Invouwenhoofdstuk 4 Overgangs- en slotregels**

- **Invouwenartikel 16 Overgangsrecht**

- **Invouwen16.1 Overgangsrecht bouwwerken**

- **Invouwen16.1.1 Algemeen**

Een bouwwerk dat op het tijdstip van inwerkingtreding van het bestemmingsplan aanwezig of in uitvoering is, dan wel gebouwd kan worden krachtens een omgevingsvergunning voor het bouwen, en afwijkt van het plan, mag, mits deze afwijking naar aard en omvang niet wordt vergroot,

- a. gedeeltelijk worden vernieuwd of veranderd;
- b. na het teniet gaan ten gevolge van een calamiteit geheel worden vernieuwd of veranderd, mits de aanvraag van de omgevingsvergunning voor het bouwen wordt gedaan binnen twee jaar na de dag waarop het bouwwerk is teniet gegaan.

- **Invouwen16.1.2 Afwijking**

Het bevoegd gezag kan eenmalig in afwijking van het bepaalde in artikel 16.1.1 een omgevingsvergunning verlenen voor het vergroten van de inhoud van een bouwwerk als bedoeld in artikel 16.1.1 met maximaal 10%.

- **Invouwen16.1.3 Uitzondering**

Artikel 16.1.1 is niet van toepassing op bouwwerken die weliswaar bestaan op het tijdstip van inwerkingtreding van het plan, maar zijn gebouwd zonder vergunning en in strijd met het daarvoor geldende plan, daaronder begrepen de overgangsbepaling van dat plan.

- **Invouwen16.2 Overgangsrecht gebruik**

- **Invouwen16.2.1 Algemeen**

Het gebruik van grond en bouwwerken dat bestond op het tijdstip van inwerkingtreding van het bestemmingsplan en hiermee in strijd is, mag worden voortgezet.

- **Invouwen16.2.2 Strijdig gebruik**

Het is verboden het met het bestemmingsplan strijdige gebruik, bedoeld in artikel 16.2.1, te veranderen of te laten veranderen in een ander met dat plan strijdig gebruik, tenzij door deze verandering de afwijking naar aard en omvang wordt verkleind.

- **Invouwen16.2.3 Onderbroken gebruik**

Indien het gebruik, bedoeld in artikel 16.2.1, na het tijdstip van inwerkingtreding van het plan voor een periode langer dan een jaar wordt onderbroken, is het verboden dit gebruik daarna te hervatten of te laten hervatten.

- **Invouwen16.2.4 Uitzondering**

Artikel 16.2.1 is niet van toepassing op het gebruik dat reeds in strijd was met het voorheen geldende bestemmingsplan, daaronder begrepen de overgangsbepalingen van dat plan.

- **Invouwenartikel 17 Slotregel**

Deze regels worden aangehaald als: Regels van het bestemmingsplan Noordschil bedrijventerrein.

Aldus vastgesteld in de raadsvergadering van 10 juli 2013.

De voorzitter, De griffier,

< Opnieuw zoeken

Hermesweg 16, 3741GP Baarn

✓ Toon documenten op gekozen locatie



Map navigation controls: Home, Zoom in (+), Zoom out (-), Location, Layers, and Edit.

Noordschil bedrijventerrein

Bestemmingsplan - Gemeente Baarn

meer kenmerken

vastgesteld 10-07-2013 - geheel onherroepelijk in werking

Plekinfo Regels Bijlagen bij regels Bijlagen bij toelichting Gerelateerd

Overig

Bestemmingsvlakken (4)

- Bedrijventerrein
- Verkeer
- Groen
- Leiding - Gas

Bouwvlakken (1)

- bouwvlak

Functieaanduidingen (1)

- bedrijf tot en met categorie 3.2

Legenda Kaartlagen

Document

Gekozen locatie

Transparantie

Plankaart

